

РУКОВОДСТВО ПО ЭКСПЛУАТАЦИИ

Модуль Риф-GSM (далее модуль), предназначен для передачи извещений от объектовых приборов Риф-ОП8, Риф-ОП5 (Базальт-250) и RS-202TP (RS-202TP8) (далее – прибор) по сетям сотовой связи (SMS, голосовые и GPRS сообщения).

Модуль обеспечивает передачу SMS, дозвон и передачу голосовых сообщений на 8 телефонных номеров, а также отправку событий на АРМ Центавр по каналу GPRS.

Имеется возможность запроса баланса, а также его автоматический контроль.

При работе с приборами Риф-ОП8 и Риф-ОП5 возможна дистанционная постановка/снятие объектовых приборов с охраны, а также включение и выключение реле.

ТЕХНИЧЕСКИЕ ХАРАКТЕРИСТИКИ

Рабочая частота (4 диапазона): GSM850MHz, EGSM900MHz, DCS1800MHz, PCS1900MHz

Напряжение питания: от 9 до 15 В

Ток потребления в дежурном режиме: 50 мА (типичное значение)

Ток потребления максимальный: 400 мА

Диапазон рабочих температур: от -30 до +85°C

Габаритные размеры (без учета кабеля): 95x60x15 мм

ПОДКЛЮЧЕНИЕ РИФ-GSM К РИФ-ОП8

• Модуль Риф-GSM всегда подключается к разъему X4 (расположен на обратной стороне платы Риф-ОП8) кабелем, входящим в комплект поставки модуля.

В случае одновременного подключения к РИФ-ОП8 модуля и передатчика RS201(202TDM) передатчик подключается к колодкам РИФ-ОП8 в соответствии с таблицей:

Колодки РИФ-ОП8		Контакты разъема X1 TDM
DI X1:4	НЕ ПОДКЛЮЧАТЬ	DO X1:4
DO X10:1	→	DI X1:3
+12C X11:2	-----	+12V X1:2
GND X11:1	-----	GND X1:1

Провод, идущий на клемму DI прибора Риф-ОП8 подключать не надо.

ПОДКЛЮЧЕНИЕ РИФ-GSM К РИФ-ОП5

Модуль работает с приборами Риф-ОП5 (Базальт-250), начиная с версии 8.

Модуль подключается к разъему X8 (GSM) на обратной стороне платы прибора кабелем, входящим в комплект поставки модуля (см. раздел «Монтажная схема» в РЭ Риф-ОП5).

Для подключения модуля к прибору RS-202TP(RS-202TP8) свяжитесь с отделом тех. поддержки Альтоника СБ. Телефон и E-mail службы тех. поддержки указаны на последней странице данного руководства.

ПРОГРАММИРОВАНИЕ МОДУЛЯ

Перед программированием модуля скачайте с сайта altonika-sb.ru и установите на компьютер:

- программу **ProgPPK.exe версия 5 или выше;**
- драйвер **en.stsw-stm32102.zip**

Подключите модуль к прибору, подайте на прибор питание (светодиод модуля загорится зеленым светом). Подключите модуль к компьютеру при помощи кабеля USB – mini USB (в комплект поставки модуля не входит). Светодиод модуля должен загореться красным светом. Запустите программу, выберите номер COM-порта и нажмите кнопку **Прочитать**.

Вкладка «Основное»

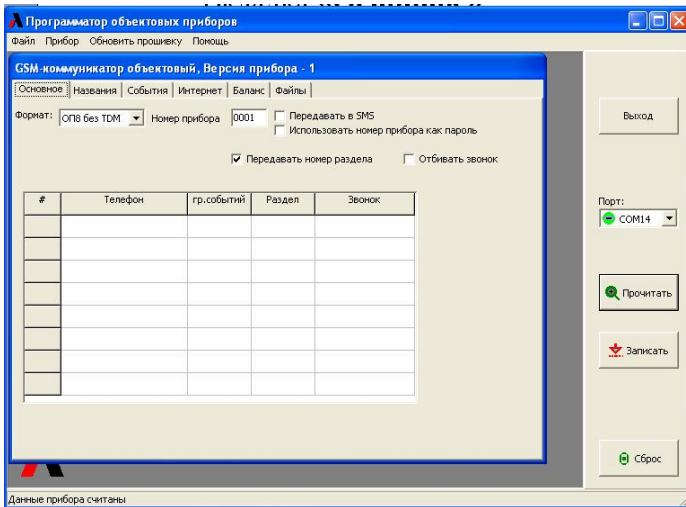


Рис. 1

Во вкладке **Основное** (рис. 1) можно записать в таблицу до 8-ми телефонных номеров. Необходимо обратить внимание на то, что модуль умеет контролировать уровень баланса установленных в него SIM карт до заданного порога. **Информация о снижении баланса отправляется только на первый телефонный номер.** Поэтому нужно заранее подумать, чей номер записать первым.

Номер телефона необходимо вводить в международном формате +N(NNN)NNN-NN-NN скобки и черточки не нужны.

Столбец **гр. событий**

К каждому номеру телефона можно привязать свою группу событий. Это те события, по которым будут поступать оповещения. События, входящие в определенную группу настраиваются во вкладке **События**.

Столбец **Раздел**

В данном столбце можно указать от какого раздела передавать события, можно выбрать все разделы или номер конкретного.

Столбец **Звонок**

В данном столбце можно указать звонить или нет при наступлении события. Можно выбрать варианты - **Откл., Тревоги, Тревоги+Неиспр.**

Во время звонка голосом проговаривается событие, например, «Тревога» или «Пожар».

Можно записать свой вариант голосового оповещения при тревоге, пожаре или неисправности. Делается это во вкладке **Файлы**.

Окно **Формат**

В окне **Формат** выбирается оборудование, с которым будет работать модуль.

- без TDm – при подключении к прибору Риф-ОП8;

- ОП5 2400 – при подключении к прибору Риф-ОП5;

- TP – при подключении к приборам RS-202TP, RS-202TP8.

Окно **Номер прибора**

В этом окне задается номер прибора, который будет передаваться в sms сообщении при установленной галочке **Передавать в SMS**.

Окно **Использовать номер прибора как пароль**

При установленной в этом окне галочке для отправки какой-либо команды необходимо сначала ввести номер прибора.

Вкладка «События»

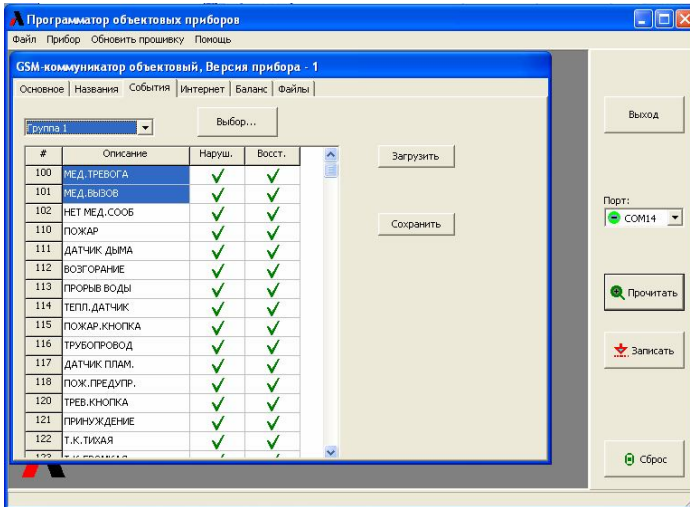


Рис. 3

Во вкладке **События** (рис. 3) можно настроить для каждой из трех групп типы передаваемых событий, путём установки/снятия галочки напротив определённого события.

Если галочка установлена, событие будет передаваться на номер телефона, для которого выбрана данная группа на вкладке **Основное**.

Для удобства настройки можно воспользоваться кнопкой **Выбор**, где можно выбрать или сбросить все нарушения или восстановления.

После настройки событий под свои задачи можно сохранить этот набор событий, нажав кнопку **Сохранить** и указав путь к месту сохранения, а в последующем можно выбрать этот набор событий, нажав кнопку **Загрузить** и указав путь к файлу.

Вкладка «Интернет»

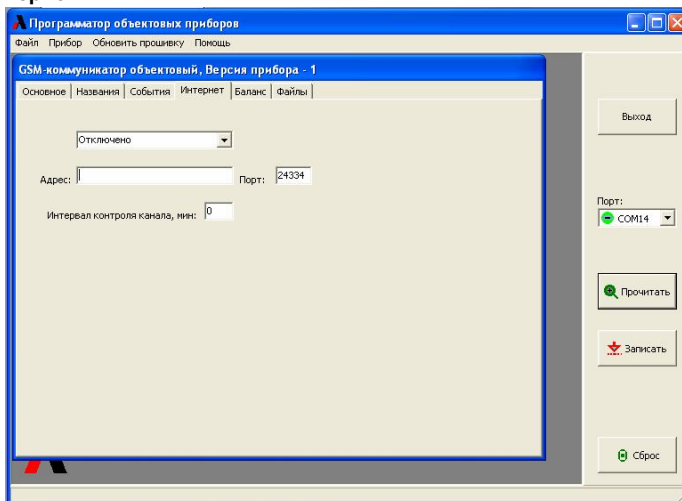


Рис. 4

Модуль может передавать события по GPRS в протоколе SIA-IP. Для приёма данного прото-

Риф-GSM

кола можно использовать АРМ Центавр с программным приёмником “Центавр Проксима”, либо другой АРМ, поддерживающий данный протокол.

Во вкладке **Интернет** (рис. 4) надо выбрать протокол SIA-IP (если планируем передачу событий по GPRS), а также ввести IP-адрес и порт.

При необходимости можно настроить контроль канала связи в минутах.

Вкладка «Баланс»

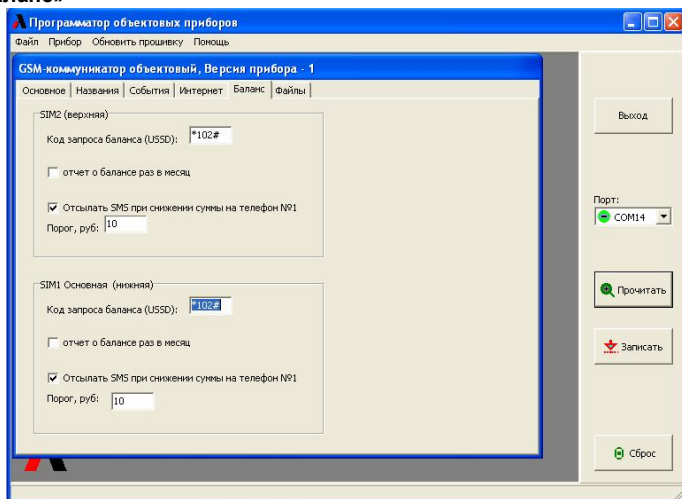


Рис. 5

Во вкладке **Баланс** можно настроить код запроса баланса для каждой sim-карты модуля, а также, при необходимости, установить нижний порог баланса, при снижении которого будет отправлено sms с текстом **Низкий баланс SIM1**.

Во избежание блокировки sim-карты из-за отсутствия отправки sms или звонков можно установить галочку в окне **Отчет о балансе раз в месяц**.

Вкладка «Файлы»

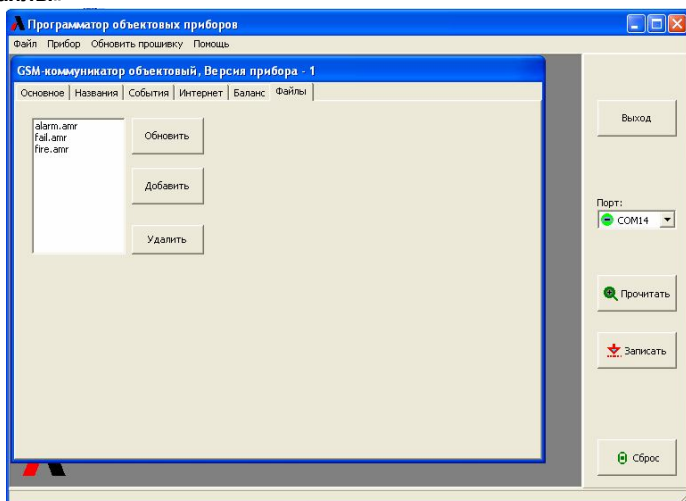


Рис. 6

Во вкладке **Файлы** можно добавить, либо удалить голосовые файлы.

Если нажать кнопку **Обновить**, то в окне появятся имена голосовых файлов, записанные в модуль (формат .amr). Если появилось сообщение об ошибке, то нужно нажать кнопку **Сброс** и снова кнопку **Обновить**.

Для удаления какого-либо файла необходимо выделить его, кликнув по нему мышкой и нажать кнопку **Удалить**.

Вы можете создать свой голосовой файл и записать его в прибор. Файл должен быть в формате .amr и его размер не больше 5 кБ.

Файл проигрываемый при тревоге должен иметь название **alarm.amr**, пожаре – **fire.amr** и при неисправности – **fail.amr**

Для добавления файла необходимо нажать кнопку **Добавить**, выбрать нужный файл и он запишется в модуль.

ВИДЫ ПЕРЕДАВАЕМЫХ СООБЩЕНИЙ

При поступлении какого-либо события с прибора, если данное событие при программировании было разрешено для передачи, на указанный номер телефона отправляется sms, в котором отображается событие, номер раздела (при разрешении передачи номера раздела), номер шлейфа (либо номер пользователя, если производится взятие/снятие с охраны) и тип события.

Если при программировании было задано название шлейфа, раздела или пользователя, то будет написано их название.

ПЕРИМЕТР Раздел 001 Шлейф
002 Комната 2

ВЗЯТ ПОЛЬЗ. Раздел 001 Польз.
255

ПЕРИМЕТР Раздел 001 Шлейф
003

Сообщение с событием ПЕРИФЕРИЯ означает, что нет связи между прибором и модулем.

КОМАНДЫ УПРАВЛЕНИЯ

В приборах Риф-ОП8, начиная с версии 9, предусмотрено управление по GSM (снятие/взятие, включение/выключение реле).

Если при программировании устройства не была установлена галочка **Использовать номер прибора как пароль**, то пароль в sms-сообщении вводить не требуется, в противном случае перед командой необходимо ввести номер прибора (например, **0001 Взять**). В качестве номера прибора может быть любое 4-хзначное число установленное при программировании.

Для взятия прибора в охрану, необходимо отправить sms-сообщение **Взять**, при этом под охрану возьмутся все разделы прибора.

Если необходимо взять в охрану раздел 1, то нужно отправить команду **Взять 1**, либо **Взять раздел 1** (обе команды выполнят одно и то же действие). Вместо цифры 1 можно подставить номер нужного раздела.

Для снятия с охраны необходимо разрешить данное действие при программировании прибора Риф-ОП8 (см. рис. 7).

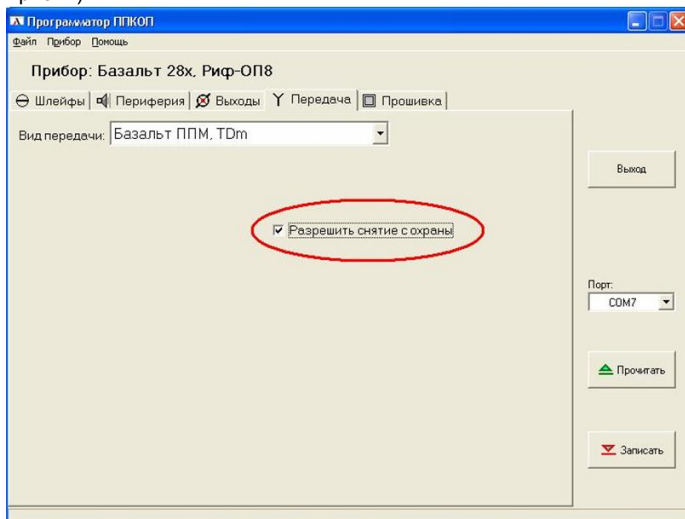


Рис. 7

Для снятия прибора с охраны, необходимо отправить sms-сообщение **Снять**, при этом с охраны снимутся все разделы прибора.

Если необходимо снять с охраны раздел 1, то нужно отправить команду **Снять 1**, либо **Снять раздел 1** (обе команды выполнят одно и то же действие). Вместо цифры 1 можно подставить номер нужного раздела.

Для управления реле по sms нужно поставить необходимые галочки при программировании прибора Риф-ОП8, при этом тактика реле отключается от состояния шлейфов.

Для включения реле необходимо отправить команду **Реле 1 вкл** или **Реле 2 вкл**

Для выключения реле необходимо отправить команду **Реле 1 откл** или **Реле 2 откл**.

Программирование приборов Риф-ОП5 (Базальт-250), начиная с версии 8 проводится аналогично программированию приборов Риф-ОП8.

Команда **Баланс** предназначена для запроса баланса sim-карты, установленной в модуле прибора. Для запроса необходимо отправить с телефона команду **Баланс**. В ответ на подачу команды Вы получите сообщение с балансом sim-карты.

ОБНОВЛЕНИЕ ПРОШИВКИ

В модуле предусмотрено обновление прошивки через компьютер. Обновление прошивки проводится в zakładке **Обновить прошивку** (рис. 8).

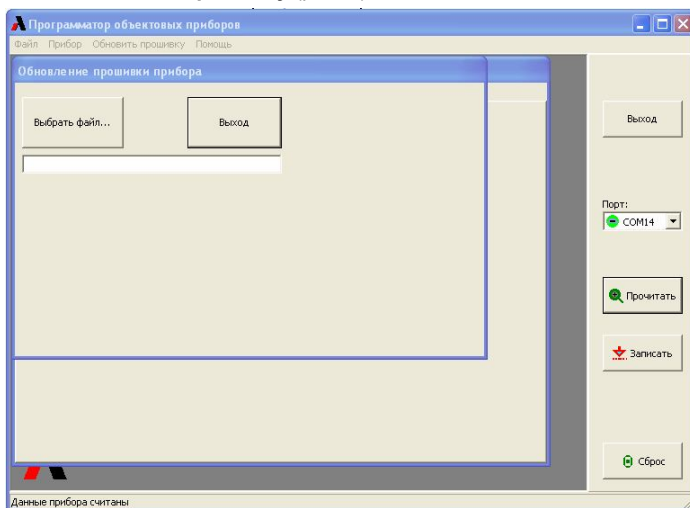


Рис. 8

Для обновления необходимо отключить питание модуля (отключить от модуля кабель, соединяющий его с платой прибора), надеть перемычку X1 (см. монтажную схему модуля, рис. 9) на оба контакта и снова включить питание, подключив кабель к модулю.

Светодиод на плате модуля начнет мигать красным светом. Затем подключить USB-кабель к разъему X8 модуля (светодиод модуля загорится ровным светом), выбрать номер COM-порта, нажать кнопку **Обновить прошивку**, нажать кнопку **Выбрать файл**, указать путь к файлу и нажать появившуюся кнопку **Обновить**.

Процесс обновления прошивки будет отображаться в окне программатора.

Для выхода из режима обновления надо нажать кнопку **Выход**.

ИНДИКАЦИЯ СВЕТОДИОДОМ

Светодиод плате модуля показывает его состояние :

Кратковременно мерцает – включение питания

Светится постоянным зелёным – нормальный режим работы.

Кратковременно мерцает зелёным – получено извещение от объектового прибора.

Свечение красным с кратковременным миганием

- один раз – нет связи с объектовым прибором;
- два раза – неисправность GSM-модема, либо отсутствие sim-карты;
- три раза – нет регистрации в сети GSM;

Горит постоянно – подключен к компьютеру

Мигание красным – надета перемычка X1 обновления прошивки и не подключен к компьютеру.

При подключении USB-разъёма светодиод светится постоянно красным.

При установленном джампере X2, светодиод переключается в режим отображения уровня приёма GSM от станции – зелёные вспышки от 1 до 5, где 1 – уровень 20% , 5 - 100%.

При отсутствии регистрации светодиод погашен.

МОНТАЖНАЯ СХЕМА МОДУЛЯ

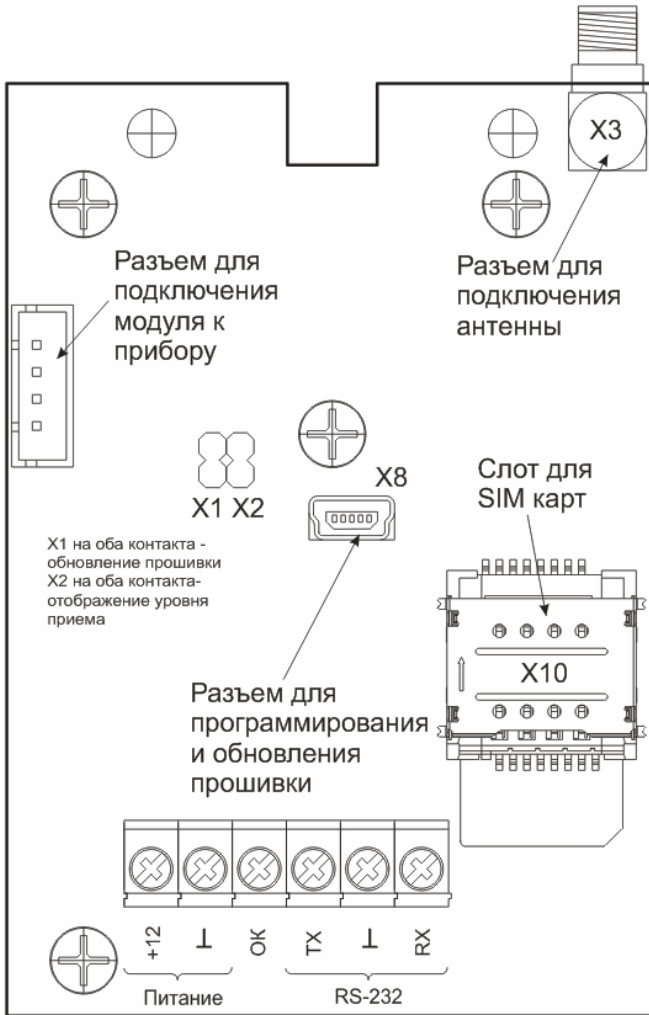


Рис. 9

ГАРАНТИЙНЫЕ ОБЯЗАТЕЛЬСТВА

Гарантийный срок эксплуатации модуля Риф-GSM один год. Срок гарантии устанавливается с даты продажи или с даты установки на объекте, но не более двух лет с даты приемки ОТК предприятия-изготовителя. По вопросам гарантийного обслуживания следует обращаться в организацию, осуществившую продажу или установку.

КОМПЛЕКТ ПОСТАВКИ

Модуль «Риф-GSM» 1 шт.
Антенна SPK WA-WTH43003 (WTH43005) 1 шт.
Саморез 3x6 В-SCRA-50 /крест/ 1 шт.
Руководство по эксплуатации..... 1 экз.

СВИДЕТЕЛЬСТВО О ПРИЕМКЕ

Модуль «Риф-GSM» изготовлен, укомплектован и принят в соответствии с действующей документацией и признан годным к эксплуатации.

дата приемки ОТК

подпись или штамп

ОТМЕТКИ О ПРОДАЖЕ ИЛИ УСТАНОВКЕ

организация-продавец или установщик

дата

подпись

000 «Альтоника СБ»
115230, Москва, Электролитный проезд, д.3, стр.3
Тел. службы тех. поддержки и сервисного центра (495) 103-44-97
E-mail службы тех. поддержки: to@altonika.ru
Тел. отдела продаж (495) 103-44-98
Тел. офиса (495) 132-66-22
www.altonika-sb.ru

090821